

# Instalacja i konfiguracja konsoli ShadowControl

## Instrukcja dla użytkownika

ShadowProtect SPX i ShadowControl to znak towarowy firmy StorageCraft.

Opracowanie i skład: ANZENA sp. z o.o.

Katowice, 5 listopada 2018

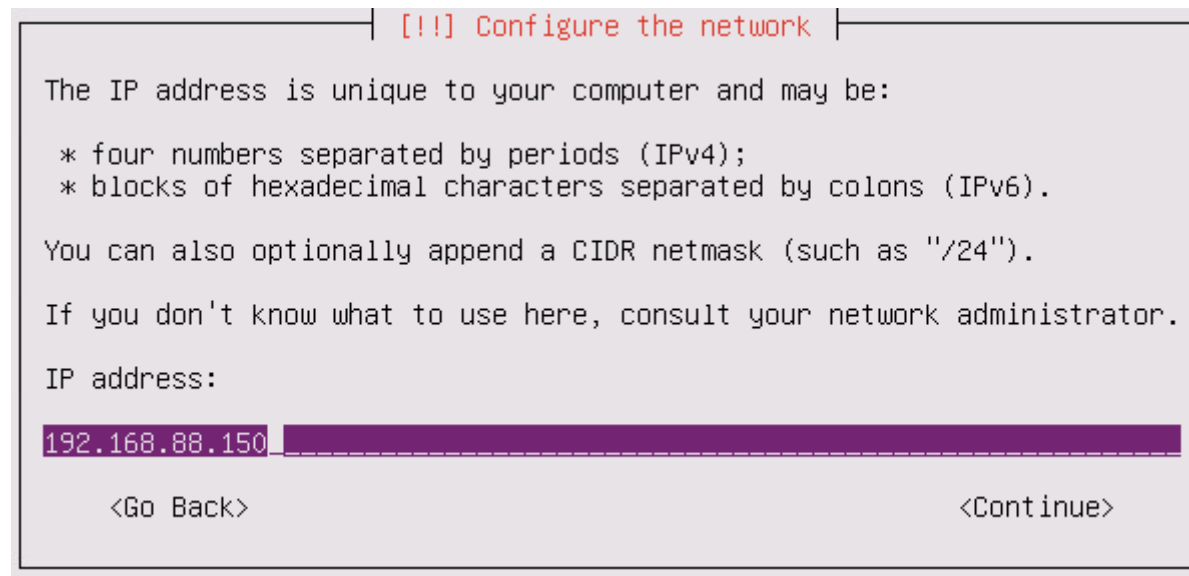
Copyright© ANZENA sp. z o.o. Wszelkie prawa zastrzeżone.

Powielanie w jakiegokolwiek formie całości lub fragmentów dokumentu bez pisemnej zgody firmy ANZENA sp. z o.o. jest zabronione.

StorageCraft ShadowControl jest rozwiązaniem do monitorowania stanu backupów w sieci. Informuje administratora o krytycznych parametrach związanych z wykonaniem backupów na poszczególnych maszynach, tym samym gwarantuje, że ich jakość jest zgodna z oczekiwaniami.

### Instalacja konsoli ShadowControl

1. Konsola ShadowControl może zostać zainstalowana na maszynie fizycznej lub wirtualnej. Oprogramowanie wymaga maszyny bez zainstalowanego systemu operacyjnego. UWAGA! Podczas instalacji oprogramowanie wymaga dostępu do Internetu.
2. Aby zainstalować ShadowControl należy pobrać ze strony producenta obraz instalacyjny środowiska. Plik obrazu ISO instalatora ShadowControl Appliance Builder dostępny jest pod adresem: <https://www.storagecraft.com/downloads/shadowcontrol>.
3. Należy nagrać obraz ISO na dysk CD lub nośnik USB i uruchomić komputer lub maszynę wirtualną, wskazując nośnik jako punkt rozruchowy. W przypadku wirtualnej maszyny można uruchomić środowisko instalacyjne, wskazując bezpośrednio plik ISO.
4. Po uruchomieniu maszyny załadowane zostanie środowisko instalacyjne. Instalacja jest automatyczna, wymaga jedynie podania konfiguracji sieciowej.
5. Należy wprowadzić adres IP pod jakim maszyna ze środowiskiem ShadowControl ma być widoczna w sieci. Wprowadzoną wartość zatwierdza się klawiszem **Enter**.



6. Należy wprowadzić maskę podsieci, w której działa maszyna i kontynuować.

```
 | [!!] Configure the network |
The netmask is used to determine which machines are local to your network. Consult your
network administrator if you do not know the value. The netmask should be entered as
four numbers separated by periods.

Netmask:
255.255.255.0
<Go Back> <Continue>
```

7. Należy wprowadzić adres IP bramy sieciowej i zatwierdzić wprowadzone zmiany.

```
 | [!!] Configure the network |
The gateway is an IP address (four numbers separated by periods) that indicates the
gateway router, also known as the default router. All traffic that goes outside your LAN
(for instance, to the Internet) is sent through this router. In rare circumstances, you
may have no router; in that case, you can leave this blank. If you don't know the proper
answer to this question, consult your network administrator.

Gateway:
192.168.88.254
<Go Back> <Continue>
```

8. Wprowadź adres serwera nazw DNS, który posłuży do rozpoznawania nazw komputerów w sieci.

[!] Configure the network

The name servers are used to look up host names on the network. Please enter the IP addresses (not host names) of up to 3 name servers, separated by spaces. Do not use commas. The first name server in the list will be the first to be queried. If you don't want to use any name server, just leave this field blank.

Name server addresses:

192.168.88.75 192.168.88.76

<Go Back> <Continue>

9. Wprowadź nazwę, pod którą maszyna ma być widoczna w sieci i kliknij **Enter**.

[!] Configure the network

Please enter the hostname for this system.

The hostname is a single word that identifies your system to the network. If you don't know what your hostname should be, consult your network administrator. If you are setting up your own home network, you can make something up here.

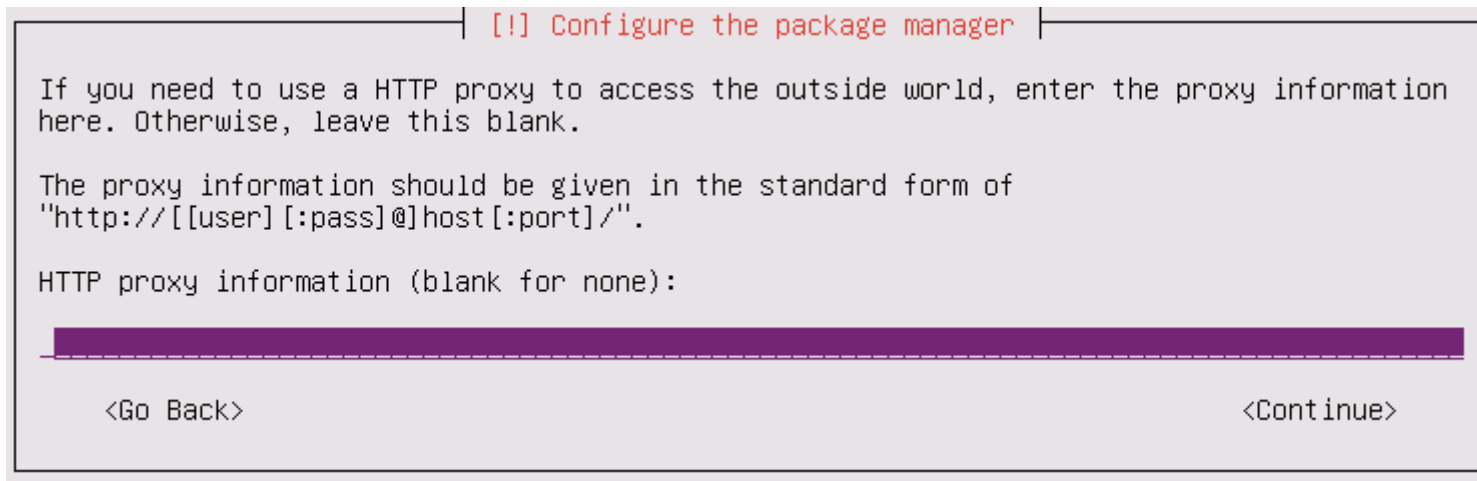
Hostname:

shadowcontrol

<Go Back> <Continue>



12. W dalszym etapie instalacji można podać serwer Proxy wg zapisu adres\_IP:port.



13. Po zakończeniu instalacji maszyna zostanie uruchomiona ponownie. Po uruchomieniu systemu będzie można uzyskać dostęp do konsoli webowej ShadowControl wpisując w przeglądarce ustawiony wcześniej adres IP. Adres ten jest też widoczny w konsoli maszyny.

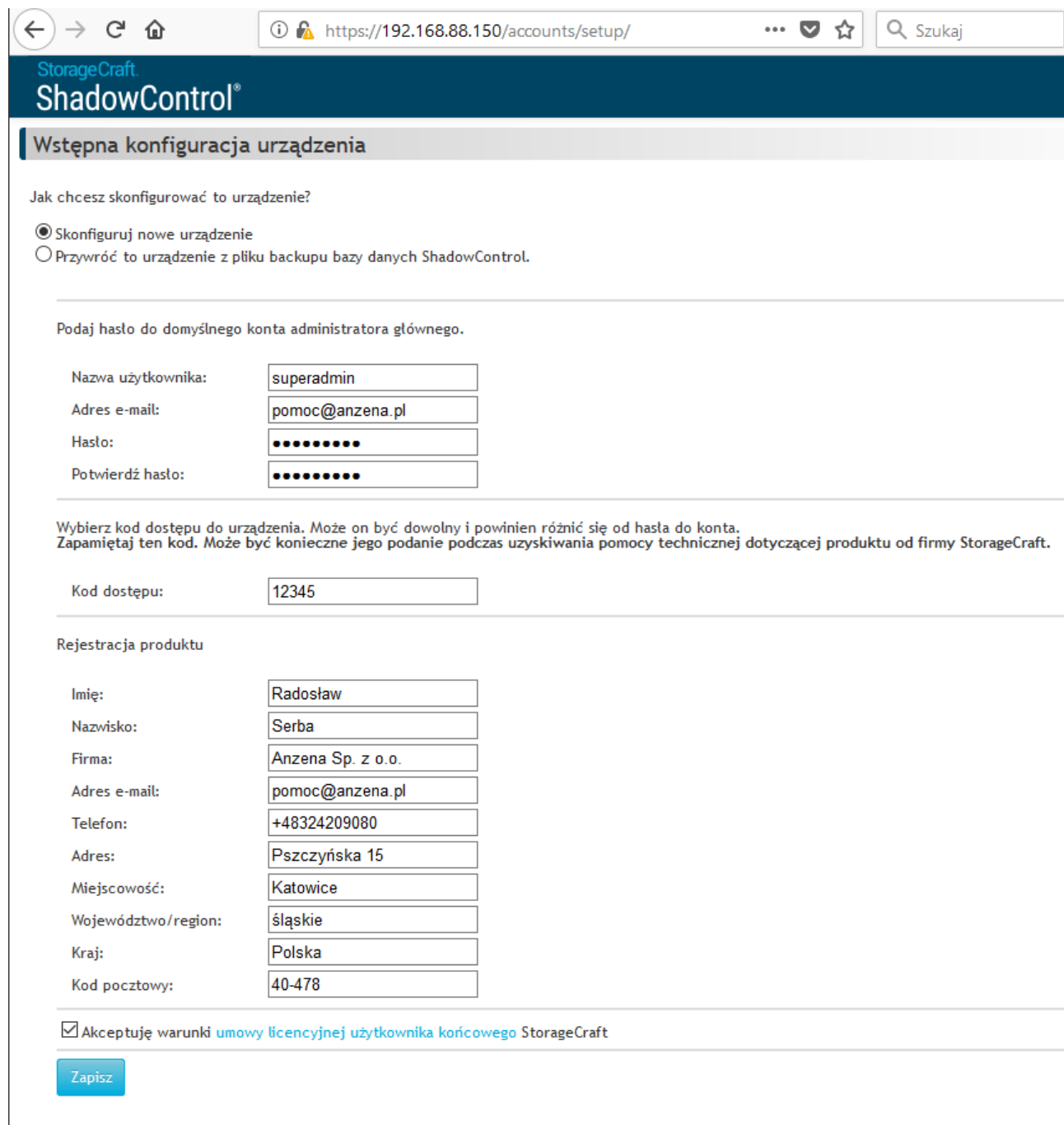
```
Ubuntu 16.04.1 LTS shadowcontrol tty1

Local IP: 192.168.88.150
  to view ShadowControl admin console, browse to: https://192.168.88.150/

shadowcontrol login:
```

## Konfiguracja konsoli ShadowControl

1. Po instalacji systemu, na dowolnej maszynie należy w przeglądarce internetowej przejść pod adres maszyny ShadowControl (adres IP, który został podany podczas instalacji systemu).
2. Przy pierwszym wejściu na stronę ShadowControl administrator zostanie poproszony o wprowadzenie podstawowych informacji w formularzu Konfiguracji wstępnej urządzenia.
3. Konfigurując system ShadowControl, należy podać hasło i adres e-mail użytkownika superadmin, a także skonfigurować tajny kod. Kod nie powinien być hasłem i nie powinien zawierać polskich znaków. W przypadku problemów z systemem, kod należy podać pomocy technicznej. Formularz służy także do zarejestrowania produktu. Należy wypełnić formularz i zaakceptować warunki umowy licencyjnej. Po uzupełnieniu danych, kliknij przycisk Zapisz.



StorageCraft  
ShadowControl®

### Wstępna konfiguracja urządzenia

Jak chcesz skonfigurować to urządzenie?

Skonfiguruj nowe urządzenie  
 Przywróć to urządzenie z pliku backupu bazy danych ShadowControl.

---

Podaj hasło do domyślnego konta administratora głównego.

Nazwa użytkownika:   
Adres e-mail:   
Hasło:   
Potwierdź hasło:

---

Wybierz kod dostępu do urządzenia. Może on być dowolny i powinien różnić się od hasła do konta. Zapamiętaj ten kod. Może być konieczne jego podanie podczas uzyskiwania pomocy technicznej dotyczącej produktu od firmy StorageCraft.

Kod dostępu:

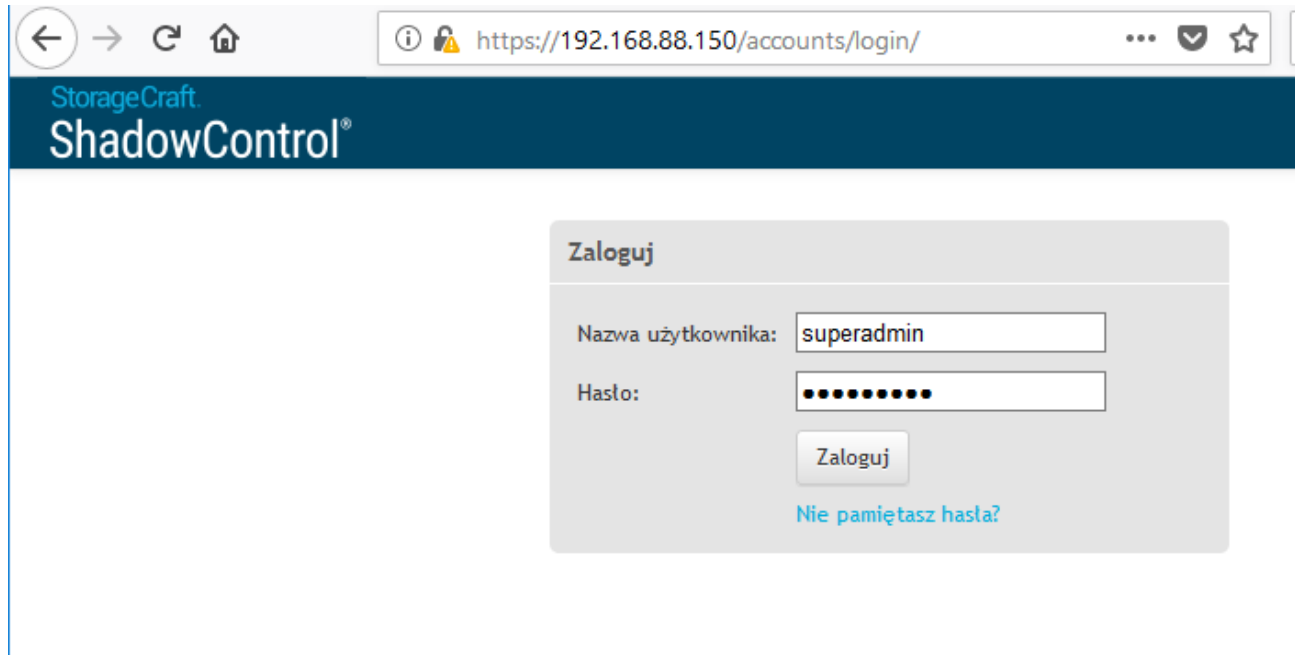
---

Rejestracja produktu

Imię:   
Nazwisko:   
Firma:   
Adres e-mail:   
Telefon:   
Adres:   
Miejscowość:   
Województwo/region:   
Kraj:   
Kod pocztowy:

Akceptuję warunki [umowy licencyjnej użytkownika końcowego StorageCraft](#)

4. Kiedy konfiguracja zostanie zakończona, można będzie zalogować się do konsoli ShadowControl.



StorageCraft  
ShadowControl®

**Zaloguj**

Nazwa użytkownika:

Hasło:

[Nie pamiętasz hasła?](#)

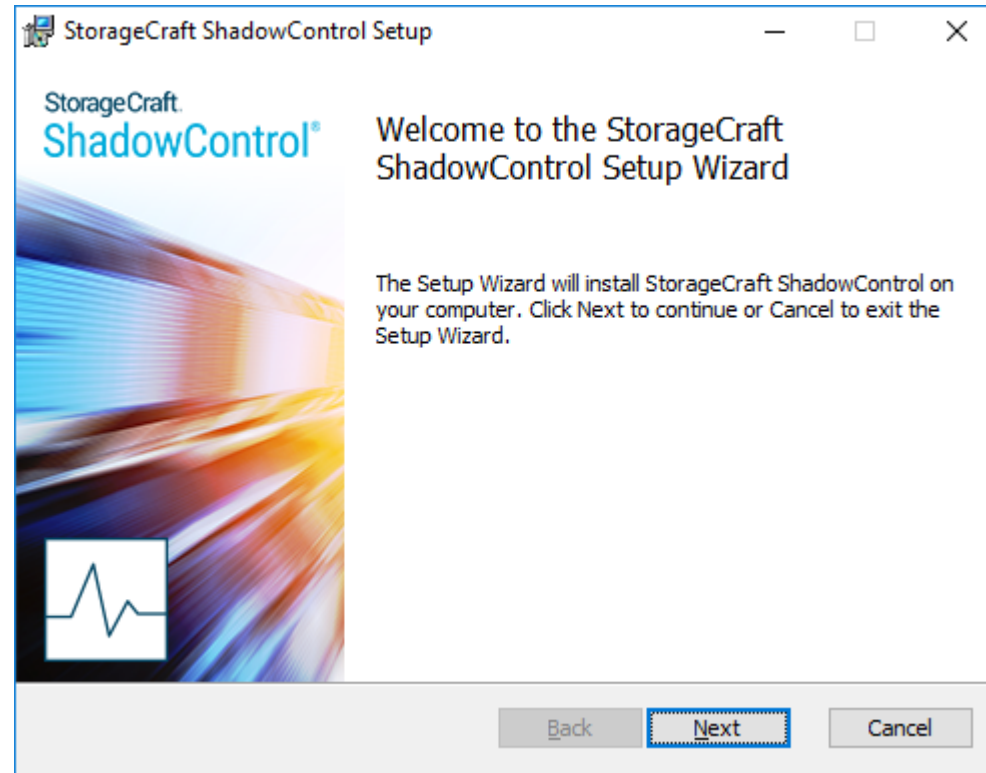


## Dodawanie stacji roboczych do monitorowania przez ShadowControl

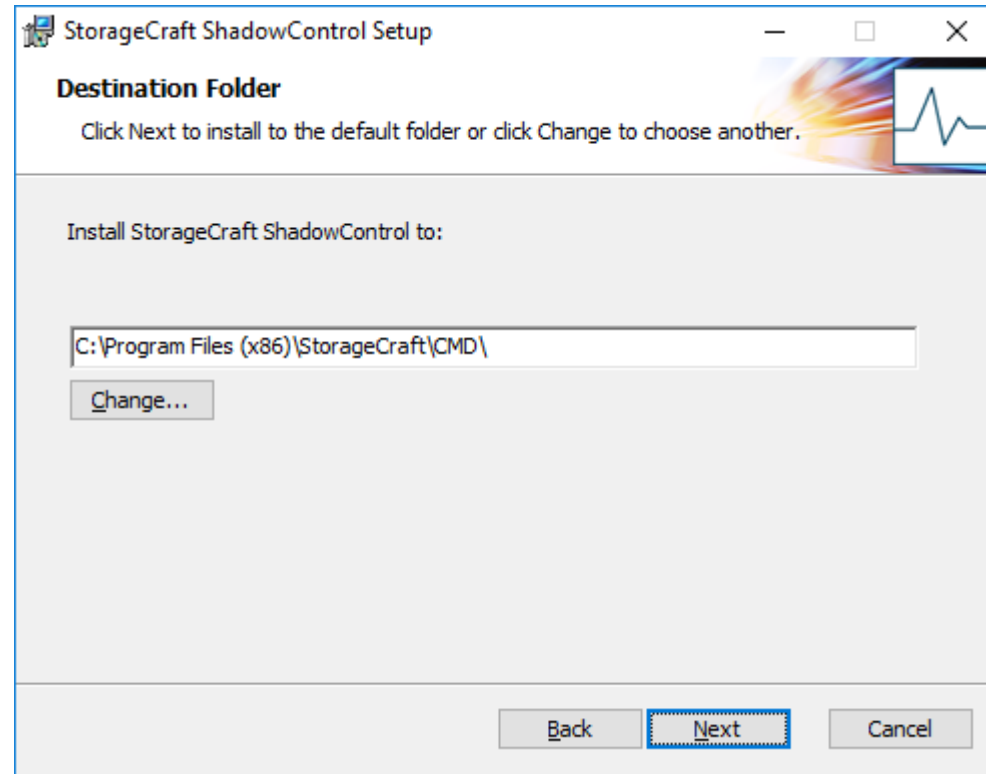
1. Aby stacja robocza mogła komunikować się z ShadowControl, należy zainstalować na niej agenta, który odpowiada za komunikację. Plik instalacyjny ShadowControl Endpoint Agent można pobrać ze strony: <https://adres-ip-shadowcontrol/api/installer/msi/download/>

**UWAGA:** w przypadku wykorzystywania maszyn z Windowsem XP i Windowsem Server 2003 (R2) należy wykorzystać instalator Legacy, który można znaleźć na stronie: <https://adres-ip-shadowcontrol/api/installer/msi/download/legacy>

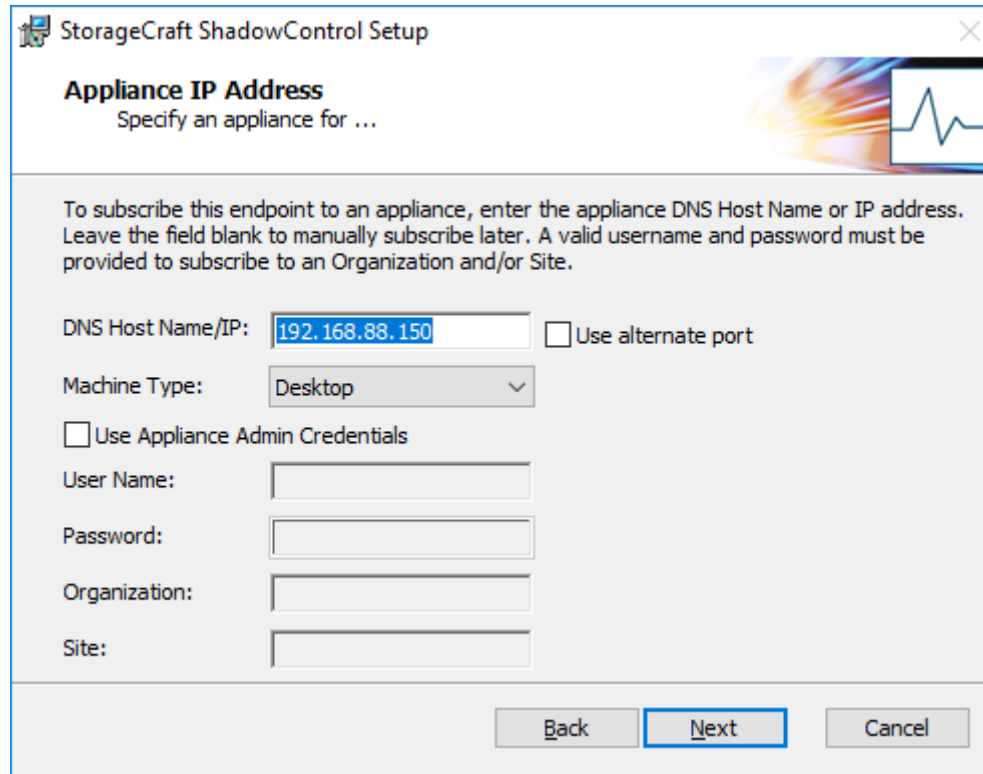
2. Aby rozpocząć proces instalacji należy uruchomić plik instalacyjny na maszynie przyłączanej do ShadowControl. Podczas instalacji należy postępować zgodnie z wyświetlanymi instrukcjami.



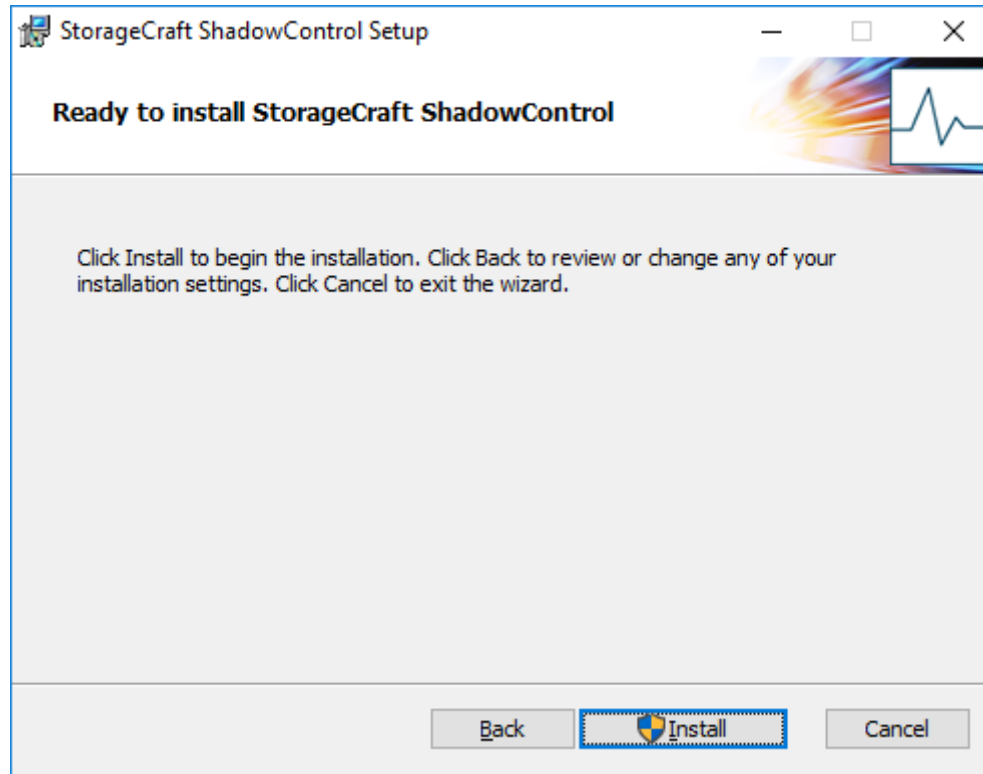
3. Na kolejnym etapie instalacji należy wskazać lokalizację oprogramowania ShadowControl Endpoint Agent.



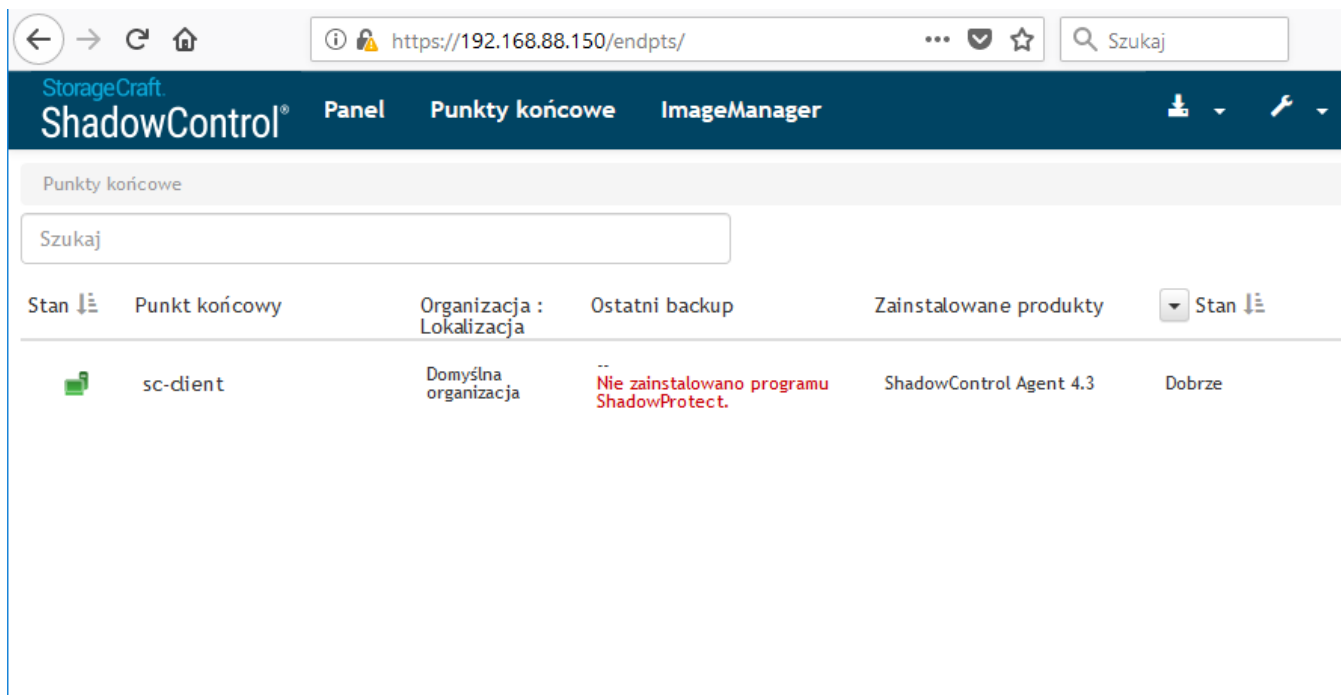
4. W trakcie instalacji można zdefiniować ustawienia dla subskrypcji punktu końcowego. W tym celu wpisuje się adres IP w polu **DNS Host Name/IP** oraz definiuje typ maszyny w polu **Machine Type**.

A screenshot of the 'StorageCraft ShadowControl Setup' dialog box. The title bar reads 'StorageCraft ShadowControl Setup'. The main heading is 'Appliance IP Address' with the subtitle 'Specify an appliance for ...'. Below this is a paragraph of instructions: 'To subscribe this endpoint to an appliance, enter the appliance DNS Host Name or IP address. Leave the field blank to manually subscribe later. A valid username and password must be provided to subscribe to an Organization and/or Site.' The form contains several fields: 'DNS Host Name/IP:' with the value '192.168.88.150' and an unchecked checkbox 'Use alternate port'; 'Machine Type:' with a dropdown menu set to 'Desktop'; an unchecked checkbox 'Use Appliance Admin Credentials'; and four empty text input fields for 'User Name:', 'Password:', 'Organization:', and 'Site:'. At the bottom are three buttons: 'Back', 'Next' (highlighted with a blue border), and 'Cancel'.

5. W ostatnim kroku należy rozpocząć proces instalacji, klikając **Install**.




6. Po zakończeniu instalacji należy zalogować się do konsoli ShadowControl i wejść w zakładkę **Punkty końcowe**. Następnie Administrator powinien zlokalizować podłączony punkt końcowy na liście i **zatwierdzić** subskrypcję.



StorageCraft  
ShadowControl® Panel Punkty końcowe ImageManager

Punkty końcowe

Szukaj

Stan	Punkt końcowy	Organizacja : Lokalizacja	Ostatni backup	Zainstalowane produkty	Stan
	sc-dient	Domyślna organizacja	-- Nie zainstalowano programu ShadowProtect.	ShadowControl Agent 4.3	Dobrze



Materiał instruktażowy przygotowany przez:

ANZENA sp. z o.o.

tel. 32 420 90 00

[www.anzena.pl](http://www.anzena.pl)

**Pomoc techniczna**

tel. 32 420 90 80

e-mail [pomoc@anzena.pl](mailto:pomoc@anzena.pl)